

הרמוניה של פשטות וצבע

שילוב של סגנון מודרני וקווים נקיים בארכיטקטורה עם סגנון קלאסי וחמימות בריהוט ובפריטים המשלימים, הוא סוד עיצובה של דירה מרווחת וחמימה בלב תל אביב. מעצבת הפנים ג'ורדנה די קסטרו שהגיעה מאיטליה ונמנית על האסכולה הקלאסית, שמה בראש מעייניה את פונקציונליות הדירה. שילובים מוקפדים של צבע בחללים ובפריטים יצרו דירה בעלת מראה הרמוני, כשכל החללים מתקיימים בו זמנית הן בנפרד והן בסימביוזה זה עם זה

מאת עינת רייטן | צילום גדעון בועז

דג'ורדנה די קסטרו מתחילה בעיצוב דירה, הדבר הראשון שמכוון אותה הוא ה"אני המאמין" שלה: היא מאמינה בפשטות בעיצוב, אוהבת לשחק עם צבע ועושה שימוש בחומרים מיוחדים ויקרים רק במקרים יוצאי דופן, כיוון שהיא מעדיפה שימוש בחומרים פשוטים ובקווים נקיים. צורת העבודה הזו מאפשרת ליצור אלמנטים ארכיטקטוניים המקבלים משנה תוקף, כמו גם אלמנטים של צבע. ה"אני המאמין" שלה כולל את התפיסה שעיצוב דירה חייב להיות בראש ובראשונה פונקציונלי לחיים יומיומיים במרחב ובפריטים הקטנים, גם כשהוא בעל חשבון העיצוב.

את הדירה עיצבה די קסטרו לפי טעמה, על מנת להשכירה ולא עבור לקוח מסוים. ג'ורדנה מורגלת מאיטליה להפרדת אזורים, כדוגמת אזור ילדים מול אזור הורים, וזה אחד הדברים שהתוו את העיצוב בדירה זו. דבר נוסף היה חוסר חיבתה לחללי אחסון, חדרי בלגן וחדרי ארונות, כאשר העדפתה נתונה לארונות בנויים שהם מבחינתה הפתרון האולטימטיבי לאחסון, מחד, והסתרת הבלגן, מאידך.

הדירה המקורית הכילה שלושה חדרים ושתי מרפסות, ואלו הפכו לאחר השיפוץ לחלק אינטגרלי מהדירה, כולל אמבטיית ההורים ופינת האוכל. החלל אחרי השיפוץ כולל שלושה חדרי שינה, שני חדרי אמבטיה, סלון, מטבח ופינת אוכל.

מבט מהכניסה אל הסלון ופינת האוכל

הכניסה לדירה חושפת חלל מרוצף בגרניט דמוי אבן בגודל 60X60 סנטימטרים. מימינה של הדלת נבנו עמודי גבס מוטים בזווית, כמו גם הזווית של הקיר לצידם, וכך נוצרת מעין מניפה. הדבר נעשה במטרה לשבור מעט את העיצוב הכולל של הדירה שמבוסס על קווים ישרים. הכניסה נבחרה כמקום האידיאלי לשבירת הקווים הישרים, כיוון שהיא נראית מכל מקום בחלל הציבורי של הדירה. מול דלת הכניסה תלוי צילום שצילמה המעצבת המציג ריקוד פלמנקו ונבחר בזכות התנועה וצבעיו החמים. המטבח מוסתר מעט על ידי המניפה ונגלה במלואו רק כשנכנסים מעט לדירה. הוא מכיל גם מרפסת קטנה מרוצפת דק שניתן לאכול בה, וחזרה על עיצובה מתקיימת במרפסת פינת האוכל.

המטבח בנוי מנגרות אישית המציגה קווים נקיים, כאשר הצבעוניות מושתתת על צבע לבן שנמצא על הפורמיקה של ארונות המטבח (המשולבים בידיות נירוסטה) ובמשטח אבן קיסר שבו שקוע כיור מאתו החומר. במרחב הלבן שולבו נגיעות של רוד-פוקסיה שנמצאות בחיפוי הזכוכית שמעל השיש ובאי, כמו גם סגול הנמצא בפורניר. האי משמש לאכילה, בישול ואחסון, ומשולב בו גם מקרר יין. לכיסאות הבר מראה מודרני והם עשויים ממתכת משולבת במושב לבן. הכיסאות תורמים למראה המודרני ומדברים

עיצוב מיים | ג'ורדנה די קסטרו | שטח הדירה: 100 מ"ר

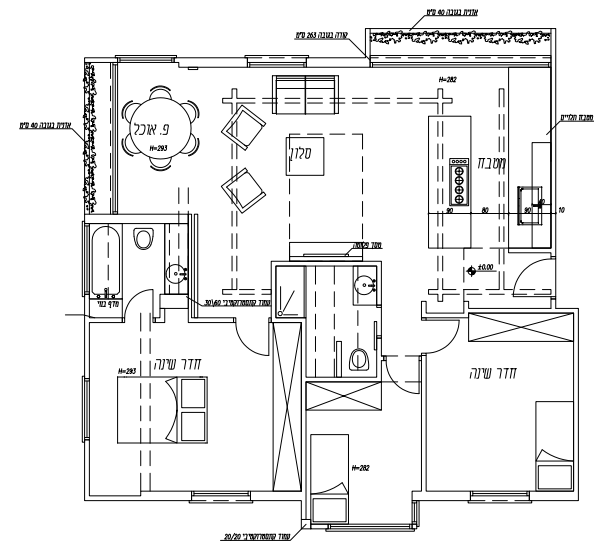




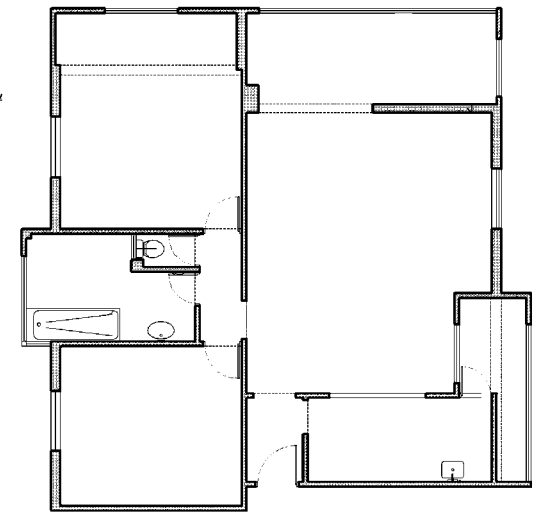
<2



<1



תוכנית הדירה לאחר השיפוץ



תוכנית הדירה לפני השיפוץ

מול הספה נבנה קיר לפלזמה המחולק לנישות שמהוות גב לשירותי הילדים. צורתו ר' והוא מגיע עד אמצע תקרת הסלון, כדי שלא להגיע עד לתעלת התאורה שממסגרת את הסלון. מיקום המזגן בהנמכת התקרה נעשה בקפיצה קטנה מהקיר, כך שפתחי האוורור אינם מעיבים על החלל. קיר זה משמש גם כבסיס להפצת אור על ידי גופי התאורה השקועים בו, לעומת שאר החלל הציבורי שבו מוקמה תאורה בתוך תעלות מיוחדות.

לצד היציאה למרפסת הונח ארון בעל מראה ישן שנצבע בגוני שמנת ושולב בזוכית ועליו הונחו חפצי נוי. מעליו תלויה תמונה שציירה ג'ורדנה ובה מוצג ריקוד פלמנקו, וכך מתקיים דיאלוג בין תמונת הכניסה לבית לגווני החוזרים של הצבעים בחלל. לצד הארון תוכננה אופציה לפינת עבודה, תרומתה של ג'ורדנה ל"אני המאמין" הפונקציונלי שלה. לצדו השני של הארון נמצאת פינת האוכל בסגנון שנמצא על הסקאלה שבין חגיגות לבין יומיומי, כדי לשמור על קלילות החלל. הפינה מורכבת משולחן לבן וכיסאות אפורים שמושבים עשוי קש ותורם לחמימות, ומסייע לכך גם הציור שתלוי על הקיר הצדדי. גוף התאורה מעל השולחן הוא סופר מודרני ומזכיר את תעלות התקרה בסלון. המרפסת הצמודה

באותה שפה כמו הארונות. הסינתטיות של החומרים, יחד עם אדריכלות הבית המאופיינת בקווים ישרים ובסגנון מודרני של הרהיטים, יוצרות תחושה נקייה, משולבת בחמימות שמקנות נגיעות הצבע. התאורה, כמו בשאר המרחב הציבורי, הינה תאורה שקועה. הפתחים קיבלו חיפוי של וילון לבן כפול בסגנון יפני, שייתן אור, מחד, ויכסה את הנוף הלא אטרקטיבי, מאידך. הן במטבח והן בפינת האוכל קיים פס של חלונות שמכניס אור רב.

הסלון אליו משקיף המטבח מרוהט בכורסאות היוצרות משחק בין מודרניות לחמימות. קונטור הספה הוא בקווים נקיים, מול בד פרחוני דומיננטי בסגנון צרפתי-רנסאנסי פרובינציאלי - אפקט התורם לחמימות החלל. צבע הבד תואם לצבע השולחן העגול הצבוע בוורוד-פוקסיה, ומקיים דיאלוג עם המטבח. לצד הספה הונחו שני אגרטים אפריקאים כדי לתרום עוד צבע למערך הצבעים. הקירות שמאחורי הספה נצבעו באפור, כמו גם תעלות התאורה. ככלל, יש משחק באפור ובלבן בארכיטקטורה של המבנה, בעוד האקסטריוזים הם האחראים להוספת צבעים אחרים ולחמימות של החלל.

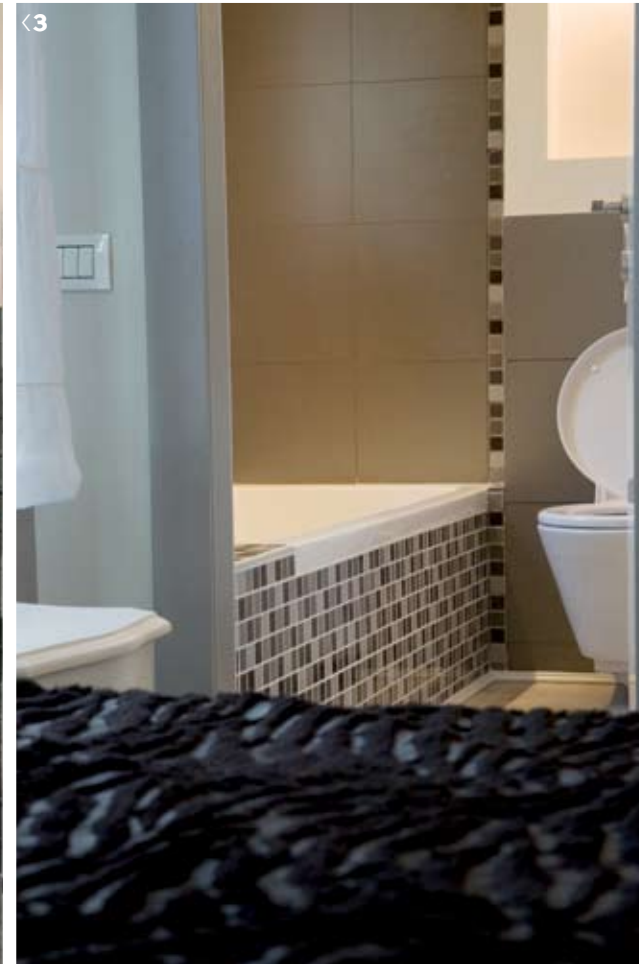
1. פינת האוכל.
2. כסאות הבר בעלי מראה מודרני והאי במטבח
3. מבט אל פינה בסלון.



<1



<2



<3



<4

חוסר חיבתה של די קסטרו לחללי אחסון, חדרי בלגן וחדרי ארוונות, יצרו העדפה לארוונות בנויים שהם מבחינתה הפתרון האולטימטיבי לאחסון, מחד, והסתרת הבלגן, מאידך

נותנת תחושה של חוץ הנכנס לתוך הדירה, ומעקה הזכוכית העוטף את ריצוף הדק יוצר תחושת מרחב. המרפסת שנסגרה חולקה לשניים כך שחלק אחד שויך בחלקו לפינת האוכל, וחלק שני שויך למה שהפך לימים ליחידת הורים. בפועל, הקיר שסגר את המרפסת נבנה באמצע יחידת ההורים החדשה, כאשר משני צידי חלונות גדולים שחושפים נוף יפה. להצללה חלקית נבחר אותו וילון יפני שנמצא בסלון.

הריצוף שנבחר הוא פרקט לימינציה בגוון כהה מאוד שאחראי על חמימות החדר. התקרה הונמכה באמצעות פלטה אחת שמסביבה מסגרת תאורה המקיפה את החדר.

1. חדר השינה ביחידת ההורים
2. כיסא בסגנון עתיק
3. מבט אל חדר הרחצה
4. ביחידת ההורים

ריהוט החדר כולל מיטה בהזמנה אישית שגבה ובסיסה מרופדים בבד שמנת. לצידה ארונית בסגנון עתיק ומולה מורסה באותו סגנון. הפאנל המחפה את הקיר בסגנון עתיק גם הוא צבוע לבן, שלא כמו הקירות עליהם הוא נמצא, כאשר הם צבועים בשני גוונים של שמנת. כך מתקיים פה משחק של גוונים הקרובים אחד לשני ומשתלבים בהרמוניה. הארון שמול המיטה נעשה בנגרות אישית בסגנון מודרני, בדוגמת מלבנים לבנים. החידוש בו הוא המצאה עיצובית חדשנית של ג'ורדנה: מוקם פאנל כדלת נוספת שעליו נמצאת הטלוויזיה, פתרון יצירתי לעובדה שלא היה קיר לטלוויזיה מול המיטה. במצב זה הפאנל זז בכל פעם שרוצים לפתוח את הארון ואינו פוגע בכמות האחסון שיש בארון. הפאנל עצמו נצבע באפור כדי להכניס עוד צבע לחדר.

הכניסה לאמבטיה היא דרך דלת בהירה עם משקוף כהה, שחוזרת בכל פתחי הבית. אמבטיית ההורים חוזרת בדיוק על אותה צבעוניות שיש בחלל השינה: לדוגמה, פאנל הארון האפור נצבע בדיוק בגוון של האריחים. הריצוף דמוי פרקט,

נעשה בקרמיקה בגוון בז'. האסלה, בעיצוב פיליפ סטארק, מוקמה מול הדלת והיא אחראית על נוכחות הצבע הלבן, כמו גם האמבטיה והנישיות הגבוהות יותר שתוכננו לאחסון ודקורציה. חיפוי הקירות נעשה בקרמיקה בגוון חום-אפור, כשהאמבטיה מחופה בפסיפס שסטריפים שלו ממשיכים בקו ישר ומעטרים את קיר האסלה.

ארון האמבטיה בצבע לבן עם משטח בז' ומעליו מראה מזהב, כך שנוצר פה משחק בין מודרני לקלאסי. החיפוי סביבו הוא טיח אקרילי, כיוון שג'ורדנה מאמינה שחיפוי כל הקירות בקרמיקה נותן תחושת קלסטרופוביה. באמבטיה השנייה, לעומת זאת, נבחרו צבעים של שחור ולבן ושילובם מבליט האחד את משנהו: מאחורי האסלה הלבנה מוקם חיפוי שחור ומעליו נישא לבנה. הריצוף דמוי ג'ינס בגוון אפור משלב את גוני האמבטיה. החיפוי השחור חוזר בדוגמתו במקלחון, אך בצבע לבן, כדי ליצור תחושת מרחב. השימוש בחיפוי מועט, מה שיוצר תענוע כאילו לא באמת מדובר בחלל רחצה. ארון האמבטיה הצף נצבע גם

הוא בשחור-לבן ונותן תחושה קלילה לחלל. חדר השינה הנוסף בדירה מורכב משני חללים: האחד משמש כחלל שינה ובו תאורה תלויה מהתקרה בצורת עיגול לבן ומראה קלאסית שנותנת טאץ' ייחודי לחדר. בחלל ההלבשה יש חזרה על אותו גוף תאורה ושמידה על קו נקי ומודרני באמצעות הארון הלבן.

לסיכום, הקו המאפיין את עבודתה של ג'ורדנה הוא סגנון אורבאני עכשווי עם נגיעות של סגנונות נוספים, בעיקר הסגנון הקלאסי. החיבור בין הסגנונות נעשה בדרך שנותנת במה לאלמנטים אדריכליים כנגיעות מודרניות, מחד, ולאקססוריו כנגיעות קלאסיות, מאידך. לצבע תפקיד מרכזי ביצירת העיצוב, האווירה והמראה הכולל, ולכן שילובו נעשה בקפידה בדברים קטנים כגדולים, בין אם מדובר בספה שחולשת על כל הסלון ובין אם באביזר נוי קטן. ג'ורדנה מאמינה שעיצוב טוב הוא כמו תזמורת: אין אלמנט אחד שהוא הכי חשוב, אלא כל הפרטים צריכים לנגן יחד כדי שהיצירה תהיה מוצלחת ותישמע טוב. ❁